



Folkhälsomyndigheten

## Veckorapport om covid-19, vecka 29

---

Denna rapport publicerades den 24 juli 2020 och redovisar läget för covid-19 till och med vecka 29 (13 juli – 19 juli).

### Läget i Sverige

Antalet bekräftade fall av covid-19 avtog vecka 29 medan andelen positiva bland de analyserade proverna var oförändrad. Samtliga övervakningssystem visar på en fortsatt avtagande smittspridning. Antalet tester minskade med ca 15 procent vecka 29 jämfört med föregående vecka. Testkapaciteten är god och minskningen antas bero på att färre personer kontaktar vården för provtagning samt att färre vård- och omsorgspersonal testas under semesterperioden. Antalet nyinskrivna patienter på intensivvårdsavdelning är kvar på samma nivå som föregående vecka. Nationellt var incidensen 22 fall per 100 000 invånare för vecka 29 vilket är en minskning med nästan 20 procent.

Baserat på hittills tillgängliga data för vecka 27 var dödligheten inom normalspannet för årstiden i hela landet, läs mer i avsnittet *Avlidna*.

Det är fortsatt regionala skillnader bland såväl antalet allvarliga som lindriga fall och antalet provtagna. En statistisk jämförelse av antalet allvarliga fall per region mellan vecka 29 och medelvärdet för antal allvarliga fall under föregående tre veckor visar på minskande antal allvarliga fall i 12 regioner och oförändrat antal för övriga regioner.

Den 16 juli publicerade Folkhälsomyndigheten en undersökning som visar att många oroas för konsekvenserna av covid-19, läs mer i *Specialavsnitt*.

### Läget i världen

Antalet bekräftade covid-19 fall i världen var ca 14,3 miljoner i slutet av vecka 29, varav cirka 1,6 miljoner fall i Europa. Antalet fall i världen förändras ständigt. För aktuellt läge, se den europeiska smittskyddsmyndigheten [ECDC](#) och Världshälsoorganisationen [WHO](#). Se även respektive organisations interaktiva visualiseringar via [ECDC:s dashboard](#) och [WHO:s dashboard](#).

## Vad visar övervakningssystemen?

I Tabell 1 sammanfattas uppgifter från de olika övervakningssystem som används för covid-19. Övervakningen är kontinuerligt under utveckling, läs mer om [övervakningssystemen för covid-19](#).

Tabell 1. Övervakningsdata för aktuell vecka per system.

Övervakningssystem	Vecka 29*	Förändring mot föregående vecka
Laboratoriebaserad övervakning	69 393 prover analyserade	Minskning
	4 % positiva	Oförändrat
	Totalt 2 274 fall varav 227 allvarliga	Allvarliga: Minskning Lindriga: Minskning
Resmönster	Förändring jämfört med vecka 28: +2 %	Oförändrat
Hälsorapport	Skattad andel av befolkningen som insjuknade i akut luftvägsinfektion vecka 28: 2,6 %	Oförändrat**
Sentinelprovtagning	35 individers prover analyserade 1 positivt prov	Oförändrat
SIRI - Svenska Intensivvårdsregistrets Influensaregistrering	12 nya patienter Inläggningstakt: 1-2 per dag aktuell vecka	Oförändrat
Avlidna bekräftade fall	Avlidna vecka 27: 99 avlidna	Minskning***
Överdödlighet	Uppmätt överdödlighet vecka 27: 60 dödsfall	Minskning***

\* Fördröjning av rapportering av data gör att data för aktuell vecka är preliminär.

\*\* Mellan vecka 27 och 28.

\*\*\* Mellan vecka 26 och 27. Det går inte att skatta trenden i realtid på grund av eftersläpning i mortalitetsdata.

Data är preliminära och kommer att kompletteras i efterhand. De presenteras enligt de uppgifter som finns i respektive övervakningssystem.

Kontakt angående rapporten: [info@folkhalsomyndigheten.se](mailto:info@folkhalsomyndigheten.se).

## Innehållsförteckning

Veckorapport om covid-19, vecka 29 .....	1
Läget i Sverige .....	1
Läget i världen .....	1
Vad visar övervakningssystemen? .....	2
Kommentar till statistiken .....	4
Fördjupad statistik .....	5
Antal analyserade tester och antal fall .....	5
Ålders- och könsfördelning .....	7
Fall på äldreboenden .....	9
Geografisk fördelning .....	9
Förändringar i resmönster .....	12
Hälsorapport .....	13
Sentinelprovtagning inom öppenvård .....	14
Intensivvårdade fall .....	15
Avlidna .....	17
Specialavsnitt .....	21
Ny undersökning visar att många oroas för konsekvenserna av covid-19 .....	21
Tabell- och figurbilaga .....	22

---

## Kommentar till statistiken

Över tid har det skett förändringar i provtagningen för covid-19. Initialt (från vecka 4) provtogs personer som vistats i områden med känd smittspridning av covid-19. Den 13 mars (vecka 11) ändrades provtagningen eftersom situationen förändrats i delar av Sverige ([läs mer om ändringen den 13 mars](#)). För att skydda de mest utsatta grupperna i samhället från smitta prioriterades provtagning av personer som var i behov av vård på sjukhus samt personal inom vård och äldreomsorg med misstänkt covid-19. Vissa regioner har fortsatt med att smittspåra kontakter och därför provtagit en bredare grupp. I mitten av april presenterade Folkhälsomyndigheten en [nationell strategi för att utöka provtagningen](#) för covid-19. En uppdaterad strategi [publicerades 5 maj](#). Den 5 juni gav [Regeringen uppdrag](#) till Folkhälsomyndigheten och till [länsstyrelserna](#) att säkerställa flöden av storskalig testning. Kapaciteten ökas successivt och påverkar antalet fall som bekräftas samt att andelen rapporterade fall som inte är i behov av sjukhusvård ökar. Statistiken över tid blir därför inte jämförbar.

Den utökade provtagningen påverkar möjligheten att jämföra utvecklingen över tid eftersom olika grupper har provtagits i varierande omfattning under olika tidsperioder. Därför redovisas nu fallen i två grupper, lindrigare och allvarligare fall. De lindrigare fallen provtas främst i primärvården och inom den utökade provtagningen av vård-och omsorgspersonal. De allvarligare fallen är provtagna främst inom slutenvården eller äldreomsorgen och dessa fall utgörs huvudsakligen av dem som varit prioriterade för provtagning under hela pandemin. De lindriga fallen är de som i huvudsak hittas genom utökad provtagning. Personer provtagna inom den utökade provtagningen räknas dock som allvarliga fall om de rapporteras sjukhusvårdade, intensivvårdade eller avlidna. Viss felklassificering kan förekomma.

Data som presenteras i rapporten är preliminära och kan komma att kompletteras i efterhand. De presenteras enligt de uppgifter som finns i respektive övervakningssystem. Då kön presenteras gäller det juridiskt kön.

---

## Fördjupad statistik

### Antal analyserade tester och antal fall

Under vecka 29 analyserades 69 393 tester vilket är en minskning med 15 procent jämfört med föregående vecka. Minskningen ses i de flesta regioner.

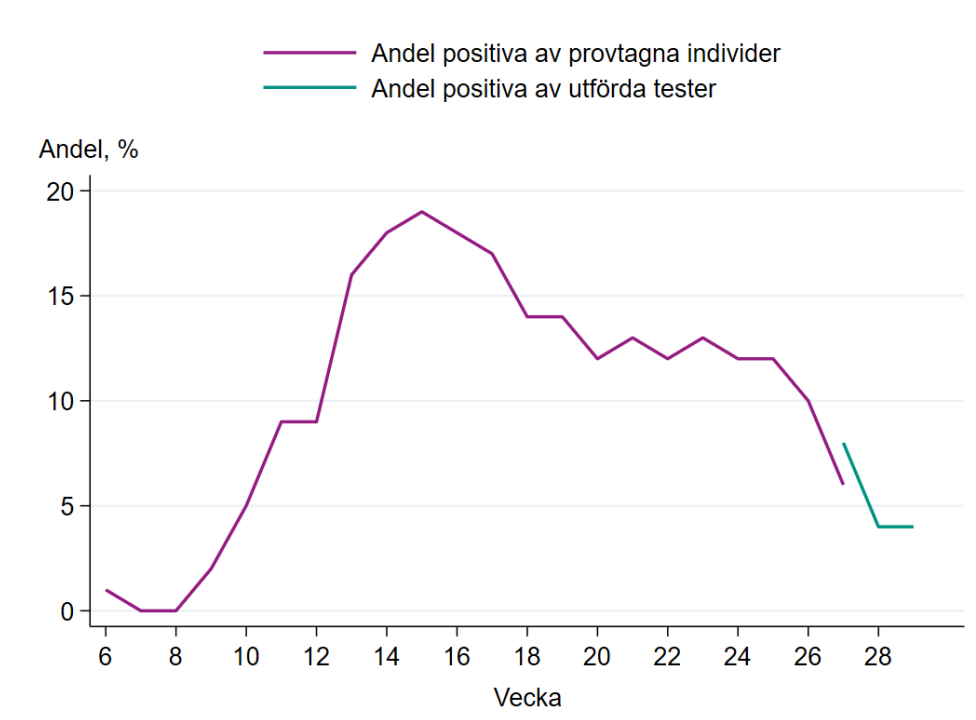
Testkapaciteten är god och minskningen bedöms bero på att färre personer kontaktar vården för provtagning samt att färre vård- och omsorgspersonal testas under semesterperioden.

Av de analyserade testerna vecka 29 var fyra procent positiva vilket var samma nivå som föregående vecka, se Figur 1A. I Figur 1B visas antalet provtagna individer samt antalet bekräftade fall per vecka fram till och med vecka 26, därefter visas antal fall samt antalet utförda tester uppdelat på negativa och positiva tester. Tabell B1 i Tabell- och figurbilagan innehåller data över det veckovisa antalet bekräftade fall, antalet provtagna individer eller antal utförda tester (beroende på vecka) och andelen positiva. I Figur B1 i bilagan visas antalet utförda tester per 100 000 invånare per region för vecka 28 och 29. Mer info om testning, såväl PCR-test som antikroppstest, finns på [Folkhälsomyndighetens hemsida](#).

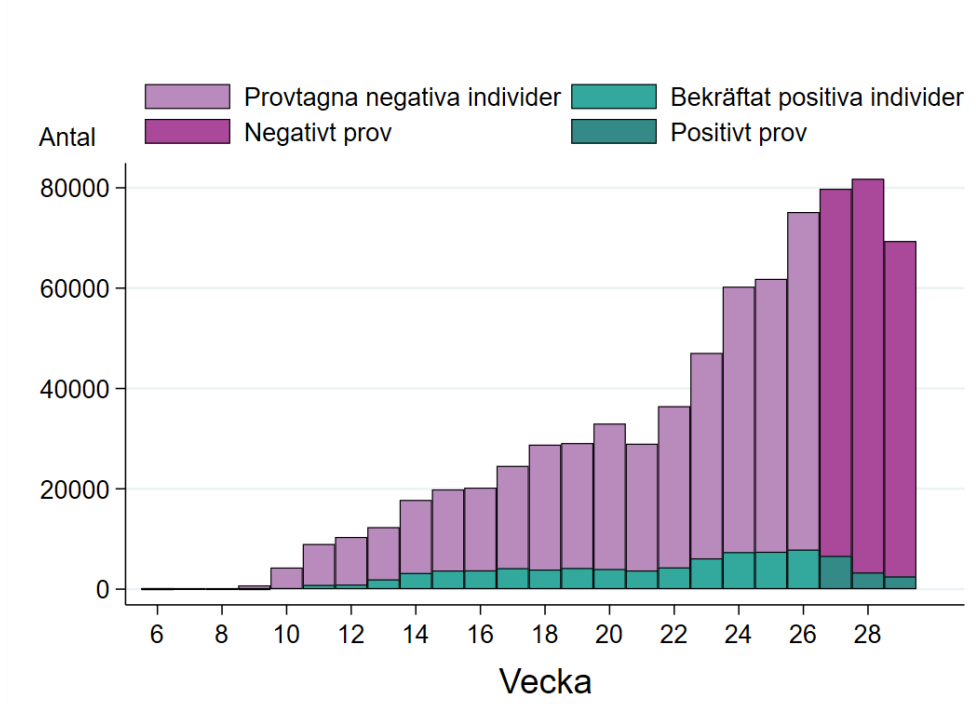
Fram till och med vecka 29 har totalt 77 757 bekräftade fall rapporterats. Under vecka 29 rapporterades 2 274 bekräftade fall, vilket är ca 500 fall färre än föregående vecka och en minskning med knappt 20 procent. I antalet bekräftade fall ingår inte fall med positivt antikroppstest utan endast de där prov analyserats för aktiv infektion med nukleinsyrapåvisning (PCR-test). Fallen redovisas i två grupper, lindrigare och allvarligare fall, läs mer under avsnittet *Kommentar till statistiken* ovan. Det är de lindriga fallen som i huvudsak hittas genom utökad provtagning och som nu står för den största delen av de anmälda fallen. Av fallen vecka 29 var totalt 90 procent inom den grupp som antas ha lindrig sjukdom (föregående vecka, 89 procent, uppdaterade siffror) se Figur 1C.

---

Figur 1A. Andel positiva av provtagna individer för vecka 10 till 27 och andel positiva av utförda tester för vecka 27 fram till aktuell rapportvecka.

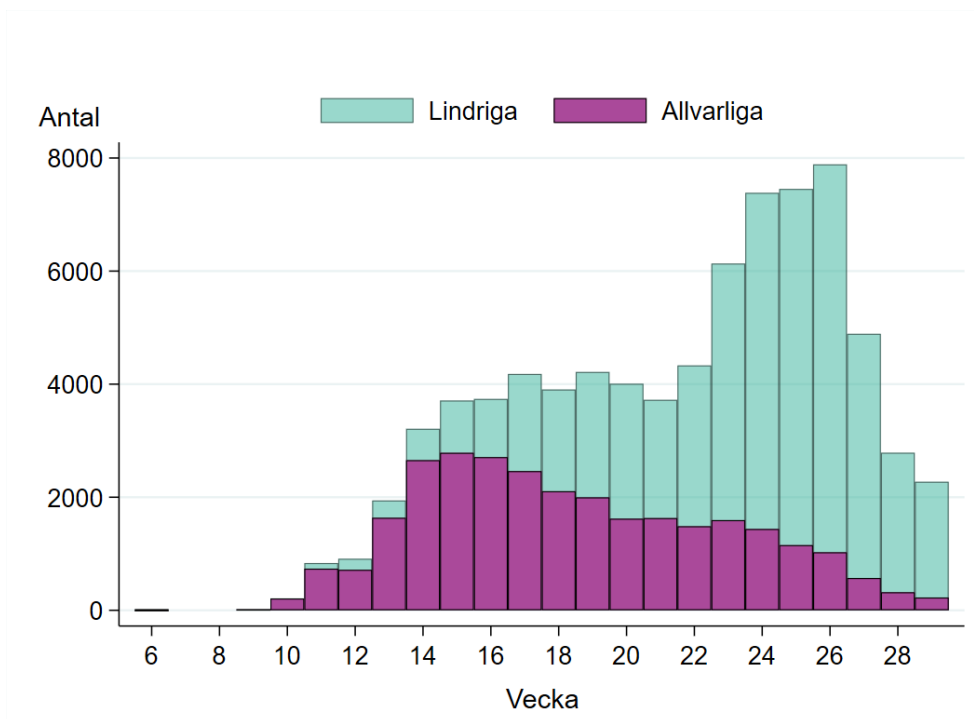


Figur 1B. Antal provtagna individer per vecka uppdelade på negativa och bekräftat positiva för vecka 6 till 26, antal utförda tester uppdelade på negativa och positiva tester för vecka 27-29.



Figuren inkluderar inte fall diagnostiserade inom sentinelövervakningen.

Figur 1C. Antal bekräftade fall av covid-19 per vecka i Sverige fördelat på lindriga och allvarliga fall.



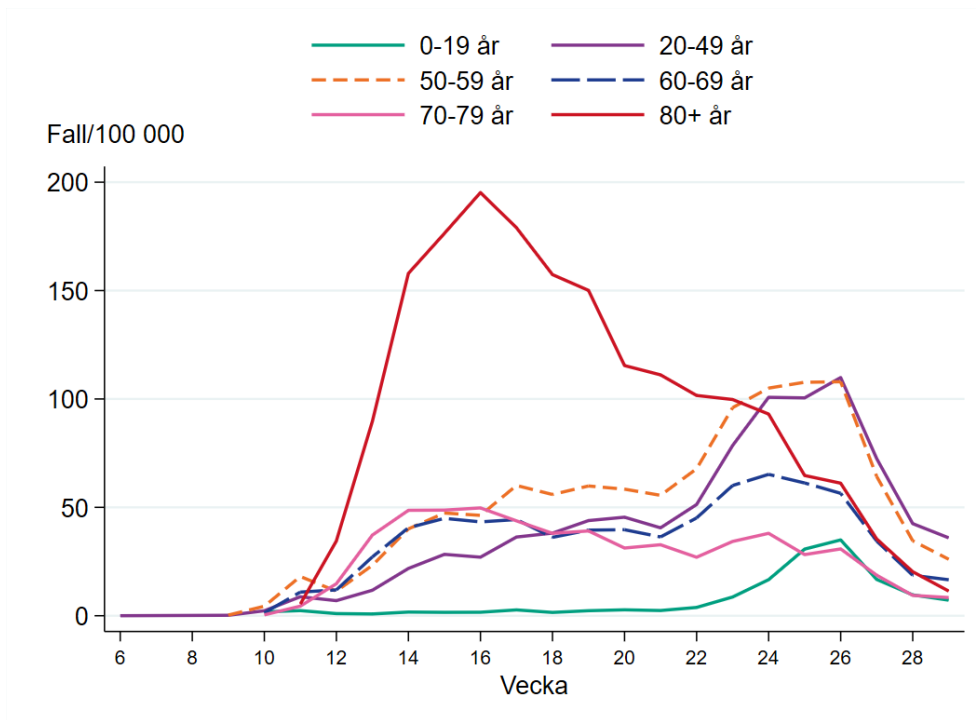
Figuren inkluderar inte fall diagnostiserade inom sentinelövervakningen.

## Ålders- och könsfördelning

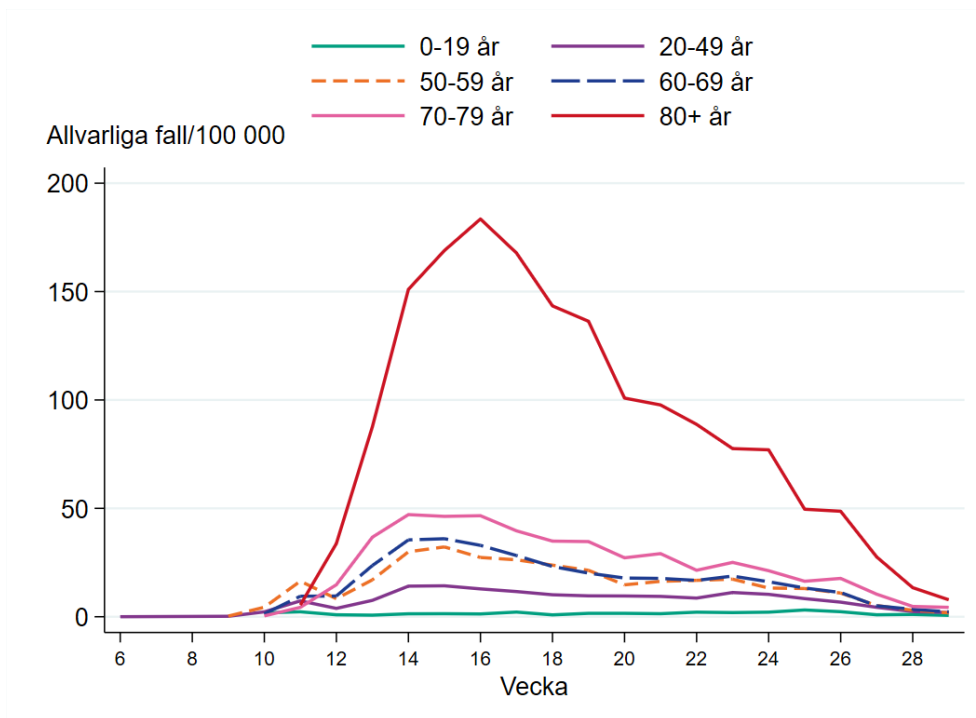
Incidensen för samtliga åldersgrupper minskar eller är oförändrad jämfört med förra veckan vad gäller samtliga bekräftade fall, se Figur 2A. Ökningen i åldersgrupper under 60 år under veckorna 22 till 26 återspeglar den ökade provtagningen av mildare fall. Incidensen av allvarliga fall, de som främst provas inom slutenvården, är låg för samtliga åldersgrupper, se Figur 2B. Incidensen per vecka har under hela pandemin varit som högst i åldersgruppen 80 år och äldre, men har tydligt avtagit sedan vecka 16, såväl vad gäller samtliga fall som allvarliga fall.

Kvinnor stod för 57 procent av de bekräftade fallen under vecka 29. Ålders- och könsfördelning för alla fall visas i antal i Figur B2 i tabell- och figurbilagan och i antal justerat för befolkningsmängd (incidens) i respektive grupp i Figur B3 i tabell- och figurbilagan.

Figur 2A. Incidens av bekräftade fall per vecka och åldersgrupp (fall per 100 000 invånare).



Figur 2B. Incidens av **allvarliga** bekräftade fall per vecka och åldersgrupp (fall per 100 000 invånare).





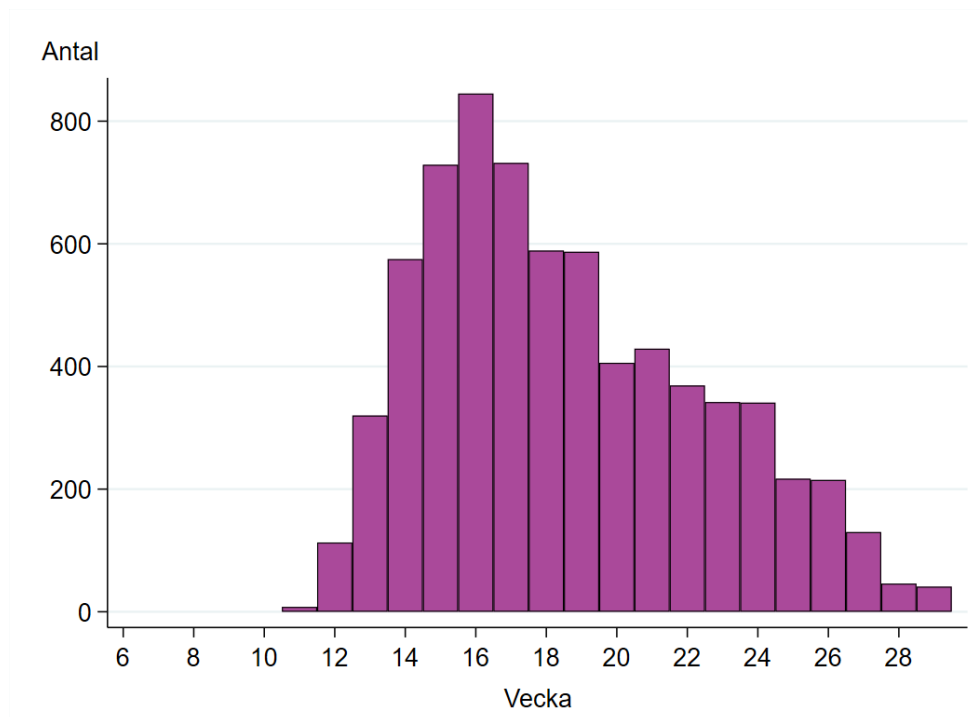
## Fall på äldreboenden

Figur 3 nedan visar antalet fall på äldreboenden per vecka. Antalet nya fall per vecka på äldreboenden har minskat sedan vecka 16. Under vecka 29 rapporterades 41 fall på äldreboenden.

Av alla fall som bekräftats hittills finns 9 procent (7 034 fall) på äldreboenden. Motsvarande andel räknat bland fall som är 65 år och äldre är 38 procent på äldreboenden. Hittills under pandemin har nästan hälften (42 procent) av fallen på äldreboenden rapporterats från Stockholm och 22 procent från Västra Götaland.

Av de avlidna bekräftade fallen sedan pandemins början kommer 47 procent av de avlidna från äldreboenden. Av bekräftade fall på äldreboenden under hela pandemin har 38 procent avlidit.

Figur 3. Antal fall på äldreboenden per vecka.



## Geografisk fördelning

Tabell 2 nedan sammanfattar statistiken över covid-19 per region, inklusive antalet bekräftade fall, kumulativ incidens, incidensen för aktuell rapportvecka och de två senaste veckorna, kumulativt antal som avlidit och kumulativt antal på IVA fram till och med aktuell rapportvecka. För att följa förändring över tid av gruppen allvarliga fall (de som varit högst prioriterade för provtagning) har en statistisk jämförelse gjorts av antalet allvarliga fall per region mellan vecka 29 och medelvärdet för antal allvarliga fall under föregående tre veckor. Jämförelsen visar

på minskande antal allvarliga fall i 12 regioner (statistiskt säkerställda skillnader, 95 % konfidensintervall) och oförändrat antal för övriga regioner (Blekinge, Halland, Jämtland-Härjedalen, Kronoberg, Norrbotten Sörmland, Värmland och Västerbotten).

I Tabell- och figurbilagan inkluderas diagram för varje region över tid (Figur B4) samt kartor med incidens vecka till vecka (Figur B5). Skillnader i incidensen mellan regionerna speglar såväl skillnader i smittspridningen som provtagningen.

Mer ingående trendanalyser per regioner presenteras på sidan [Analys och prognoser om pandemin covid-19](#).

Tabell 2. Antal fall av covid-19, andel av totalt antal fall, kumulativ incidens, aktuell veckas incidens, de två senaste veckornas incidens, kumulativt antal IVA-vårdade och kumulativt antal som avlidit i Sverige per region fram till och med aktuell rapportvecka.

Region	Totalt antal fall	Procent av totalt antal fall i Sverige (%)*	Totalt antal fall per 100 000 invånare	Antal fall vecka 29 per 100 000 invånare	Antal fall vecka 28 & 29 per 100 000 invånare	Totalt antal IVA-vårdade	Totalt antal avlidna
Blekinge	479	1	300	5	12	8	14
Dalarna	1 909	2	663	20	40	65	165
Gotland	206	0	345	32	55	6	6
Gävleborg	3 053	4	1 062	32	126	71	153
Halland	1 667	2	499	10	27	37	78
Jämtland Härjedalen	1 097	1	839	16	32	18	59
Jönköping	4 576	6	1 259	29	78	91	179
Kalmar	736	1	300	6	20	30	60
Kronoberg	1 118	1	555	13	23	23	102
Norrbottn	1 535	2	614	18	58	53	77
Skåne	3 405	4	247	11	20	111	261
Stockholm	22 703	29	955	26	56	903	2 371
Sörmland	2 357	3	792	16	39	132	252
Uppsala	3 477	4	906	16	32	155	238
Värmland	1 006	1	356	3	10	32	72
Västerbotten	882	1	325	45	52	33	31
Västernorrland	1 680	2	685	31	83	52	126
Västmanland	2 550	3	924	21	61	53	176
Västra Götaland	17 412	22	1 009	36	75	433	817
Örebro	2 456	3	806	9	25	82	171
Östergötland	3 453	4	742	11	24	107	239
<b>Total</b>	<b>77 757</b>	<b>100</b>	<b>753</b>	<b>22</b>	<b>49</b>	<b>2 495</b>	<b>5 647</b>

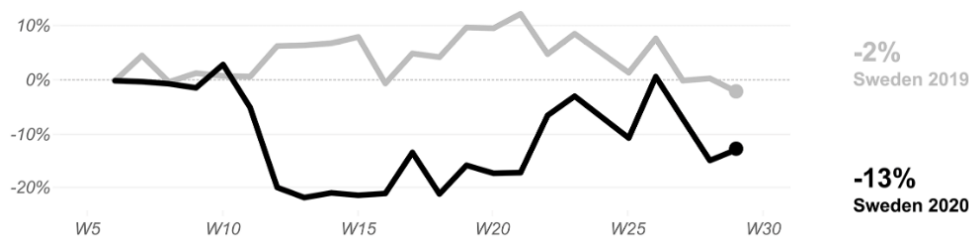
\*Totalen avviker från 100 % på grund av avrundning.

## Förändringar i resmönster

Analys av svenskarnas rörelsemönster baserat på anonymiserad och aggregerad mobil nätverksdata från Telia visar att resorna i Sverige var i stort sett oförändrat och var 2 procent högre under vecka 29 jämfört med vecka 28, men det finns stora skillnader mellan regionerna på grund av ändrat resmönster under semestertider. När resandet jämförs med vecka 6, innan smittspridningen av covid-19 tog fart i Sverige, har det minskat med 13 procent, se Figur 4A. I figuren visas även en jämförelse för Sverige med föregående år, där resandet under vecka 29 2019 minskat med 2 procent jämfört med vecka 6 2019. I övriga nordiska länder är nivåerna på ungefär samma nivå som föregående vecka, se Figur 4B. Sverige sticker ut bland de nordiska länderna de senaste veckorna genom att ha betydligt mindre resande jämfört med vecka 6 2020.

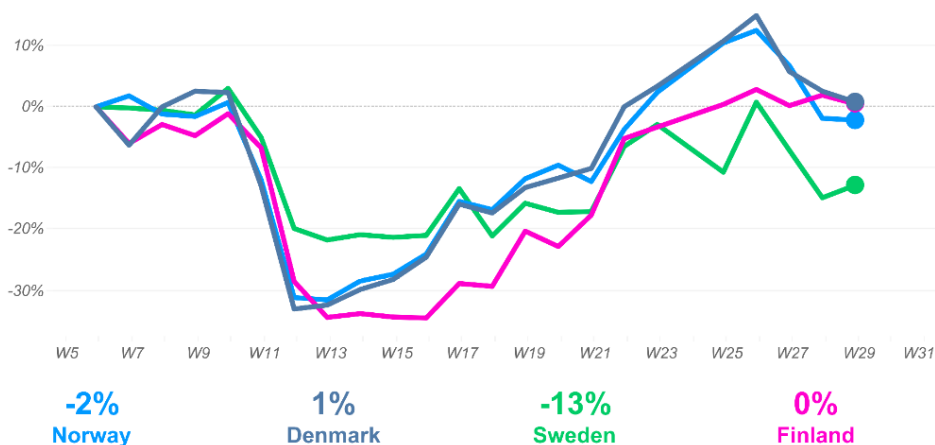
Analyserna finns publicerade på [Telias svenska webbplats](#) vad gäller Sverige och [Telias internationella webbplats](#) vad gäller internationella jämförelser (på engelska).

Figur 4A. Förändring i antal resor per vecka inom Sverige jämfört med vecka 6 2019 (grått) respektive 2020 (svart).



Källa: Telia, [Telias svenska webbplats](#).

Figur 4B. Nordisk jämförelse av resmönster.



Due to system maintenance part of week 24 is not available, and as such, the whole week has been excluded from the analysis

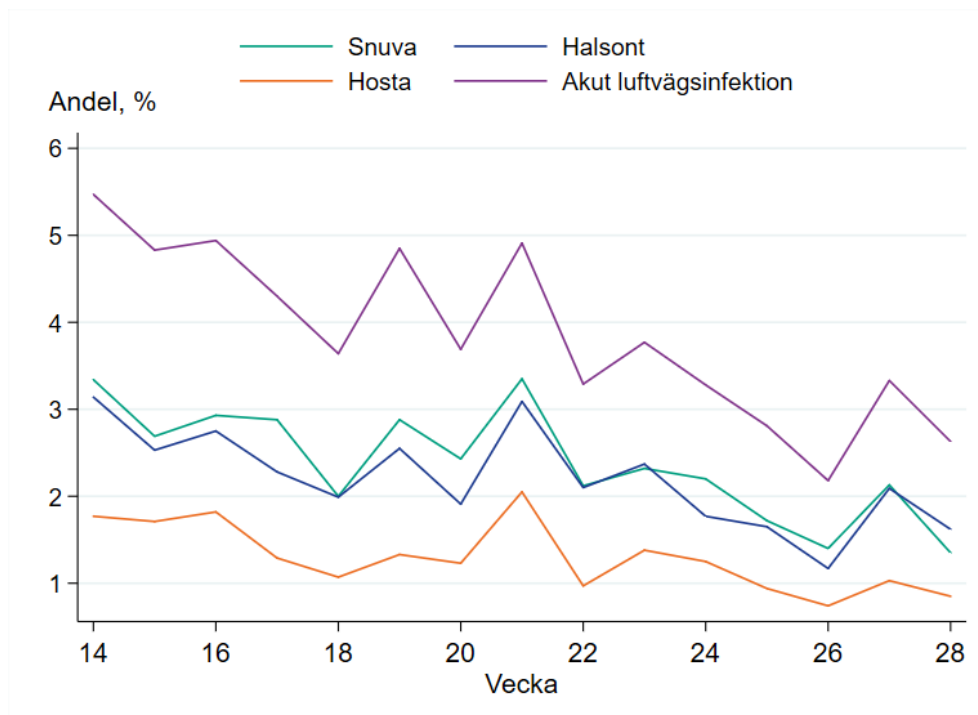
Källa: Telia, [Telias internationella webbplats](#).

## Hälsorapport

Eftersom de allra flesta som smittas av covid-19 inte behöver vård för sina symptom, är det viktigt att kunna mäta sjukligheten hos dem som inte uppsöker läkare. Därför pågår sedan vecka 13 en veckovis rapportering av symptom genom webbpanelen Hälsorapport. Hälsorapport består av en grupp inbjudna personer från hela Sverige som tillsammans hjälper Folkhälsomyndigheten att få en bild av befolkningens hälsa. [Läs mer om Hälsorapport](#). Data från Hälsorapport analyseras veckovis och viktas för att uppskatta hur svaren skulle se ut i hela Sveriges befolkning. Resultaten presenteras med två veckors eftersläpning eftersom rapporteringen av symptom sker först efter aktuell rapporteringsvecka har avslutats, och analyseras veckan därpå.

Analys av Hälsorapports data visar att cirka 2,6 procent av Sveriges befolkning uppskattas ha blivit sjuka i en akut luftvägsinfektion under vecka 28, se Figur 5. Akut luftvägsinfektion har definierats som något av följande symptom: snuva, halsont, andningssvårigheter eller hosta. Figuren visar de vanligaste av dessa symptom. Andelen som blivit sjuka har avtagit över tid. Ytterligare analyser av data från Hälsorapport pågår.

Figur 5. Skattad andel av Sveriges befolkning med akut luftvägsinfektion, hosta, halsont och snuva per vecka, beräknat från mätningar i Hälsorapport 2020.



## Sentinelprovtagning inom öppenvård

Genom sentinelövervakningen tar läkare inom öppenvården näsprov från patienter med influensaliknande sjukdom som Folkhälsomyndigheten analyserar.

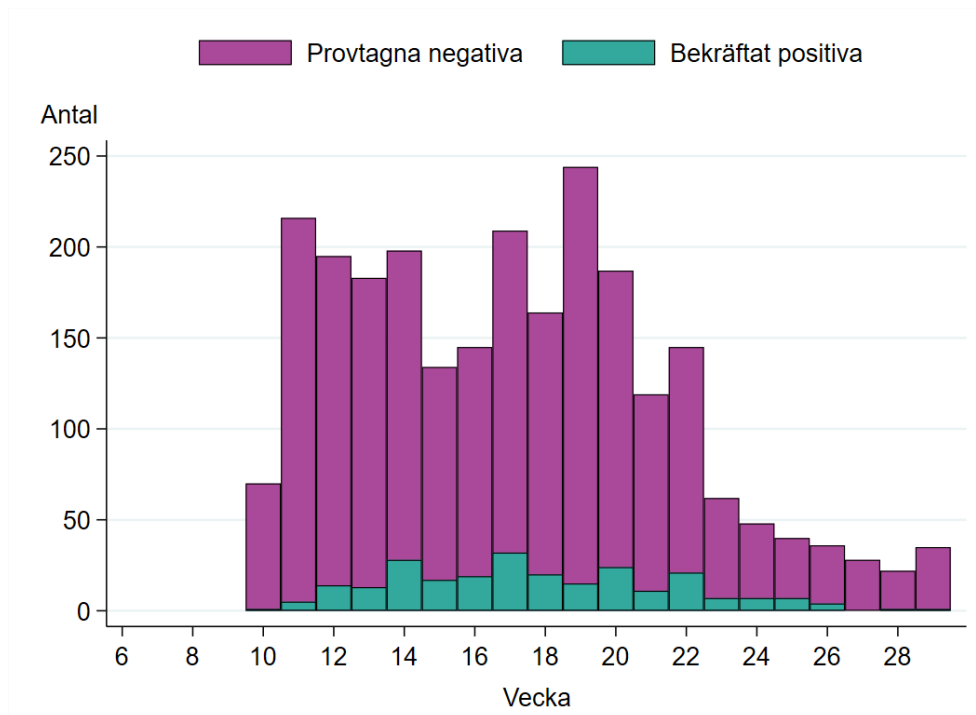
Provtagningen är vanligtvis en del av influensaövervakningen och sedan vecka 10 analyseras proverna för covid-19. Influensasäsongen avslutades i mars och vecka 15 var sista veckan som proverna analyserades för influensa. Eftersom sentinelövervakningen fångar fall med mildare symptom, speglar den till viss del spridningen i samhället bättre än den laboriebaserade övervakningen.

För vecka 29 analyserades 35 prover varav ett prov var positivt för covid-19, se Tabell 3 och Figur 6 nedan.

Tabell 3. Antal positiva prover, antal analyserade prover och andelen positiva inom sentinelövervakningen, per vecka.

Vecka	Antal positiva prover	Antal analyserade prov	Andel positiva
10	1	70	1 %
11	5	216	2 %
12	14	195	7 %
13	13	183	7 %
14	28	198	14 %
15	17	134	13 %
16	19	145	13 %
17	32	209	15 %
18	20	164	12 %
19	15	244	6 %
20	24	187	13 %
21	11	119	9 %
22	21	145	15 %
23	7	62	11 %
24	7	48	15 %
25	7	40	18 %
26	4	36	11 %
27	0	28	0 %
28	1	22	5 %
29	1	35	3 %
<b>Totalt</b>	<b>247</b>	<b>2480</b>	<b>10 %</b>

Figur 6. Antal analyserade prover uppdelade efter utfall (negativt eller positivt provsvar) inom sentinelprovtagningen per vecka.



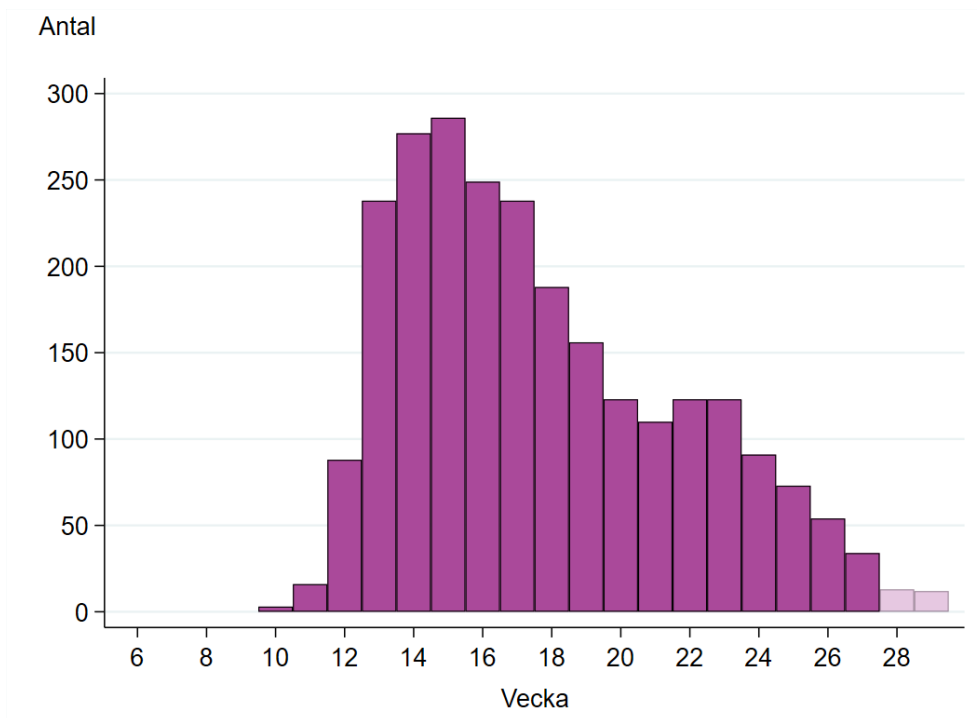
## Intensivvårdade fall

Antalet patienter med laboratoriebekräftad covid-19 som har påbörjat intensivvårdsbehandling per vecka har minskat sedan vecka 15 då flest patienter påbörjade intensivvård. Från vecka 10 till och med aktuell rapportvecka har 2 495 patienter rapporterats, vilket motsvarar 3 procent av alla rapporterade fall. Totalt under vecka 29 påbörjades intensivvård för 12 nya patienter med bekräftad covid-19, vilket är oförändrat jämfört med vecka 28 (13 patienter), se Figur 7A. Flest antal patienter rapporterades från Stockholm (4 patienter) och resterande fall var enstaka patienter i olika regioner.

I genomsnitt går det 11 dagar mellan insjuknande och start av intensivvård, sett till samtliga fall som hittills intensivvårdats med covid-19. Åldersgruppen 60-69 år har hittills haft högst incidens (antal patienter per 100 000 invånare) per vecka, se Figur 7B. Det är totalt sett fler män (73 procent) än kvinnor som vårdats på intensivvårdsavdelning. Av de patienter som rapporterats intensivvårdade med covid-19 tillhörde majoriteten (71 procent) av patienterna en medicinsk riskgrupp.

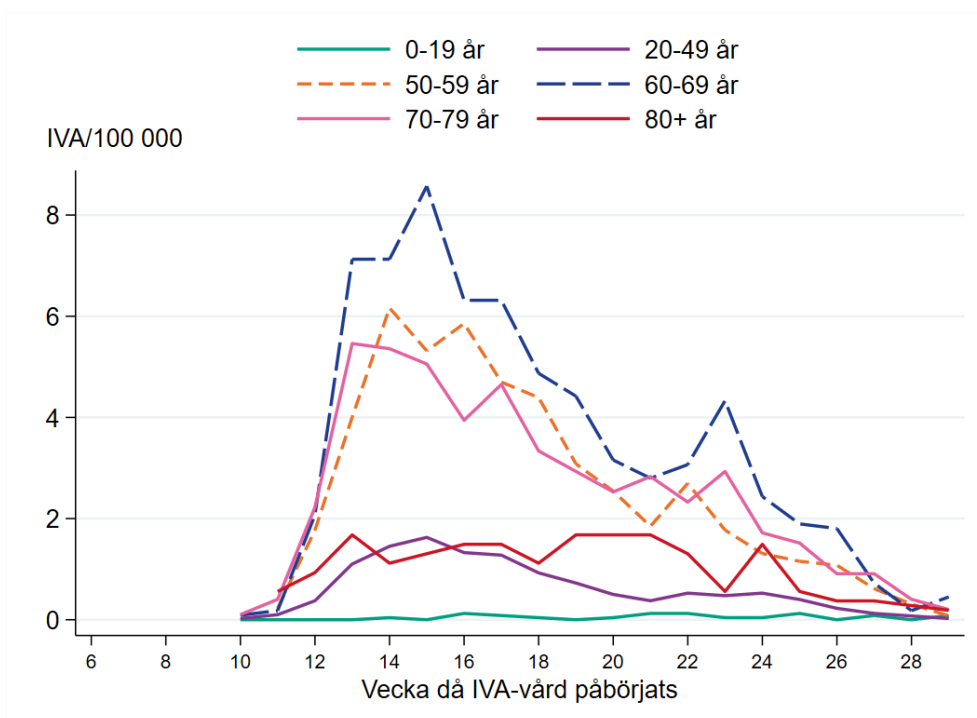
Fram till och med vecka 25 finns tillförlitlig information om avslutat intensivvårdstillfälle för 2 382 patienter. Av dessa hade 73 procent blivit utskrivna från intensivvårdsavdelning och 24 procent hade avlidit. För övriga 2 procent saknades information om vårdtillfallets utfall, vilket kan bero på att vården fortfarande pågår. Fram till och med vecka 25 hade en högre andel intensivvårdade patienter över 70 år avlidit jämfört med patienter under 70 år, se Tabell 4.

Figur 7A. Antal nya intensivvårdade patienter med laboratoriebekräftad covid-19 per vecka



\*Viss fördröjning i rapporteringen betyder att antalet intensivvårdade patienter per vecka kan komma att revideras.

Figur 7B. Incidens av bekräftade fall av covid-19 som intensivvårdats per vecka och åldersgrupp (fall per 100 000 invånare).





Tabell 4. Vårdtillfällets utfall per åldersgrupp och totalt, intensivvårdade patienter med covid-19 till och med vecka 25, 2020.\*

Vårdtillfällets utfall	Ålder under 70 år		Ålder 70 år eller äldre		Totalt	
	Antal	Andel	Antal	Andel	Antal	Andel
Uppgift saknas	42	2 %	14	2 %	56	2 %
Utskriven	1 472	81 %	278	49 %	1 750	73 %
Avliden	300	17 %	276	49 %	576	24 %
<b>Totalt</b>	<b>1 814</b>	<b>100 %</b>	<b>568</b>	<b>100 %</b>	<b>2 382</b>	<b>100 %</b>

\*Analysen innefattar endast patienter som intensivvårdats med vårdstart fram till och med vecka 25 eftersom data över vårdtillfällets utfall rapporteras först när vårdtillfället är avslutat.

## Avlidna

### Beskrivning av datakällor för avlidna i covid-19

Statistiken över avlidna i veckorapporten baseras på data som hittills rapporterats till Folkhälsomyndigheten, skillnader mot den regionala rapporteringen förekommer. Statistiken visar antalet personer med laboratoriebekräftad covid-19 som avlidit inom 30 dagar från provtagning, oavsett dödsorsak.

Data över avlidna med underliggande dödsorsak covid-19 publiceras onsdagar varje vecka på [Socialstyrelsens webbplats](#). Där finns statistik över åldersfördelning, regionsfördelning, samsjuklighet samt antal avlidna per dag. För mer information om hur Folkhälsomyndigheten och Socialstyrelsen följer statistiken över avlidna, se faktablad på [Socialstyrelsens webbplats](#).

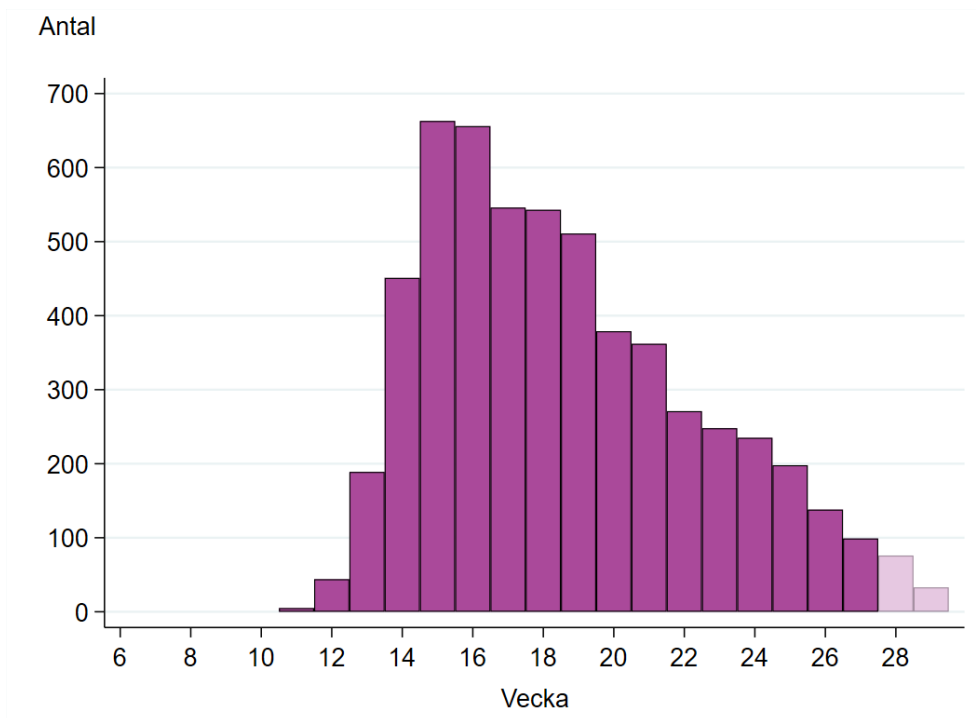
### Avlidna bekräftade fall

Fram till och med vecka 29 hade 5 647 dödsfall bland personer med bekräftad covid-19-infektion rapporterats med datum för dödsfall, se Figur 8A. Det finns dock en eftersläpning i denna statistik och antalet dödsfall för vecka 28 och 29 förväntas stiga. Data presenteras enligt avlidendatum i rapporteringssystemet SmiNet. Ett fåtal dödsfall som finns rapporterade utan dödsdatum (10 st) ingår inte.

I Figur 8B visas andelen avlidna av det totala antalet bekräftade fall per åldersgrupp och kön till och med aktuell rapportvecka. Det är en högre andel män som avlider jämfört med andelen bland kvinnor och andelen avlidna ökar med ökande ålder för båda könen.

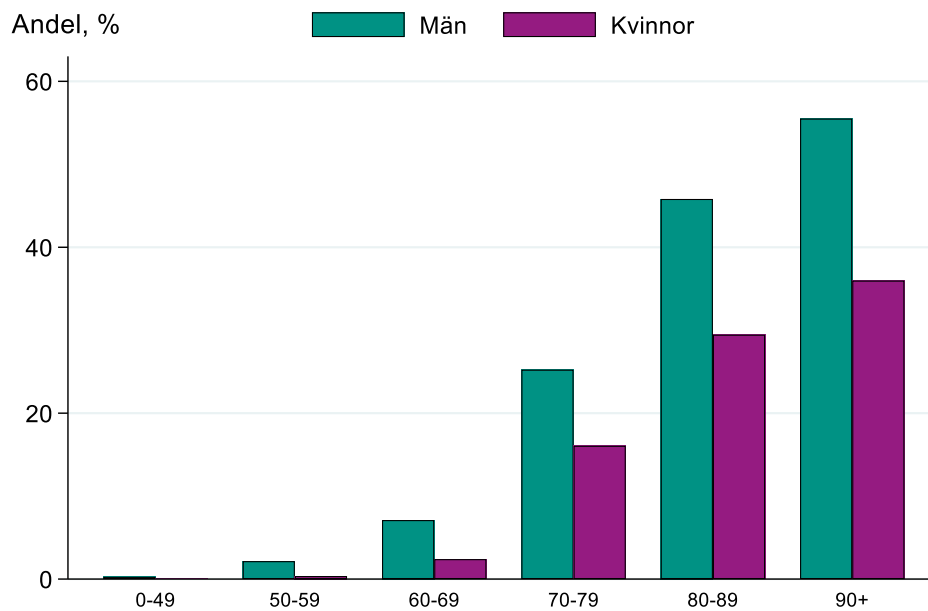
Medelålder bland dödsfallen fram till och med aktuell rapportvecka var 82 år och 55 procent av de avlidna var män. Totalt har 89 procent av dödsfallen varit bland personer som var 70 år eller äldre. Fram till och med aktuell rapportvecka har 70 personer under 50 år rapporterats avlidna.

Figur 8A. Antal avlidna bekräftade fall per vecka.



\*Data för de två senaste veckorna är preliminär och förväntas stiga.

Figur 8B. Andel av bekräftade fall som avlidit till och med aktuell rapportvecka, uppdelat per kön och åldersgrupp.



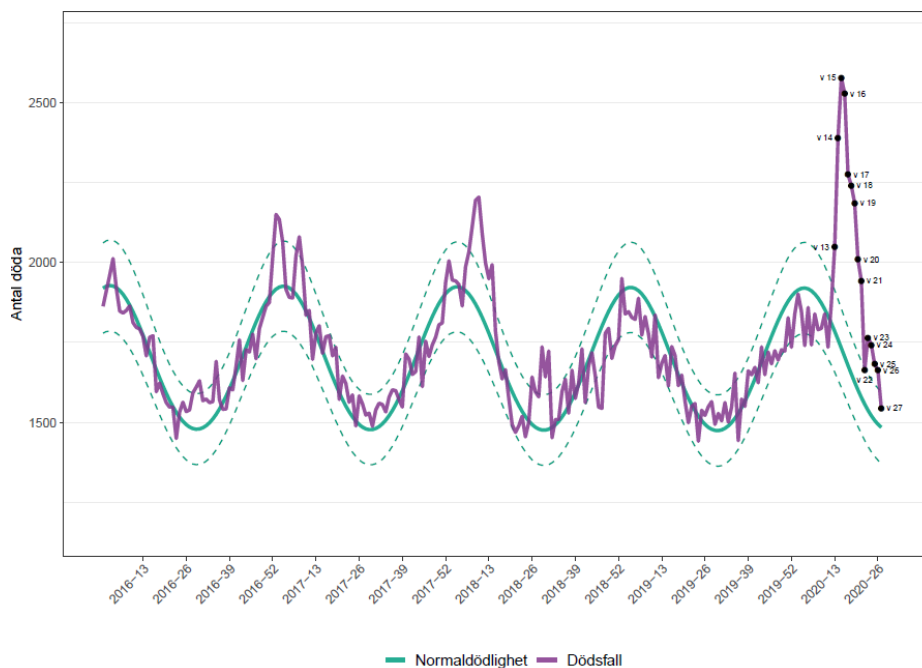
## Överdödlighet

För att komplettera data på antalet avlidna laboratoriebekräftade fall analyserar Folkhälsomyndigheten även data på antalet dödsfall i Sverige varje vecka (oavsett orsak) genom en statistisk modell som används av alla länder inom det [Europeiska samarbetet EuroMOMO](#). Modellen jämför antalet dödsfall per vecka, på engelska så kallad *all-cause mortality*, mot den dödlighet som är förväntad för årstiden. Dödsfall över det förväntade värdet kallas överdödlighet och kan ha olika förklaringar såsom extremt kallt eller varmt väder, eller hög intensitet av exempelvis influensa. Analyser sker både nationellt och regionalt samt för specifika åldersgrupper. Eftersläpning i inrapportering av data gör att det är för tidigt att uppskatta överdödligheten de två senaste veckorna men även längre bak i tiden sker viss efterrapportering av dödsfall.

Tabell 5 visar överdödligheten, antalet avlidna bekräftade covid-19-fall, samt förhållandet mellan dessa varje vecka. Från vecka 13 till 27 uppmättes totalt 6 040 dödsfall utöver det förväntade antalet dödsfall i Sverige. Baserat på hittills tillgängliga data för vecka 27 var dödligheten inom normalspannet för årstiden både nationellt och i samtliga regioner. För ytterligare diagram uppdelat på fler redovisningsgrupper, och i relation till antalet avlidna bekräftade fall, se separat rapport på [Folkhälsomyndighetens hemsida](#).

I Figur 9 nedan ses det förväntade antalet dödsfall i grönt och det verkliga antalet dödsfall i lila. En viss variation i antalet dödsfall är förväntad, vilket illustreras med de streckade linjerna som markerar det 95-procentiga konfidensintervallet för normaldödligheten – det vill säga, om den faktiska dödligheten ligger inom dessa linjer är den inte på en signifikant förhöjd nivå.

Figur 9. Antal dödsfall i Sverige i alla åldrar samt förväntat antal dödsfall per vecka 2016-2020, till och med vecka 27.



Observera att y-axeln på diagrammet börjar vid cirka 1 150.

Tabell 5. Uppmått överdödlighet (antal dödsfall i Sverige i alla åldrar) och antal avlidna bekräftade fall av covid-19 per vecka.

<b>Vecka</b>	<b>Uppmått överdödlighet*</b>	<b>Antal avlidna bekräftade fall*</b>	<b>Andel bekräftade fall / överdödlighet</b>
13	263	189	72 %
14	630	451	72 %
15	845	663	78 %
16	822	656	80 %
17	597	546	91 %
18	589	543	92 %
19	560	511	91 %
20	408	379	93 %
21	366	362	99 %
22 <sup>⌘</sup>	106	271	>100 %
23	228	248	>100 %
24	222	235	>100 %
25	176	198	>100 %
26	169	138	82 %
27 <sup>⌘</sup>	60	99	>100 %
<b>Totalt</b>	<b>6 040</b>	<b>5 489</b>	<b>**</b>

\*Statistiken är preliminär. Endast avlidna med ett fastställt dödsdatum inkluderas i antalet avlidna bekräftade fall.

\*\*Eftersom andelen överstiger 100 procent för vissa veckor beräknas inte längre någon övergripande andel.

⌘ Värdet är inte signifikant förhöjt jämfört med det 95-procentiga konfidensintervallet för normaldödligheten.

## Specialavsnitt

### Ny undersökning visar att många oroas för konsekvenserna av covid-19

Under vecka 29 publicerades en [rapport](#) från en enkätundersökning som Folkhälsomyndigheten regelbundet genomför hos slumpvis utvalda personer ur Hälsorapports webbpanel med 4 500 deltagare ([läs mer om Hälsorapport](#)). De flesta uppger att de har ett bra allmäntillstånd under pandemin. Samtidigt oroas många över konsekvenserna av covid-19 och en del äldre personer är oroliga för att inte få vård om de behöver det. I denna undersökning, som genomfördes i maj, med fokus på folkhälsan under pandemin svarade 1 416 personer (88 procent) i åldrarna 16-84 år.

---

## Tabell- och figurbilaga

### Antal utförda tester och antal fall

Tabell B1 nedan visar antalet bekräftade fall per vecka, samt antalet provtagna och andel positiva individer fram till vecka 27 samt antal utförda tester och andel positiva tester från vecka 27\*. Data är preliminära.

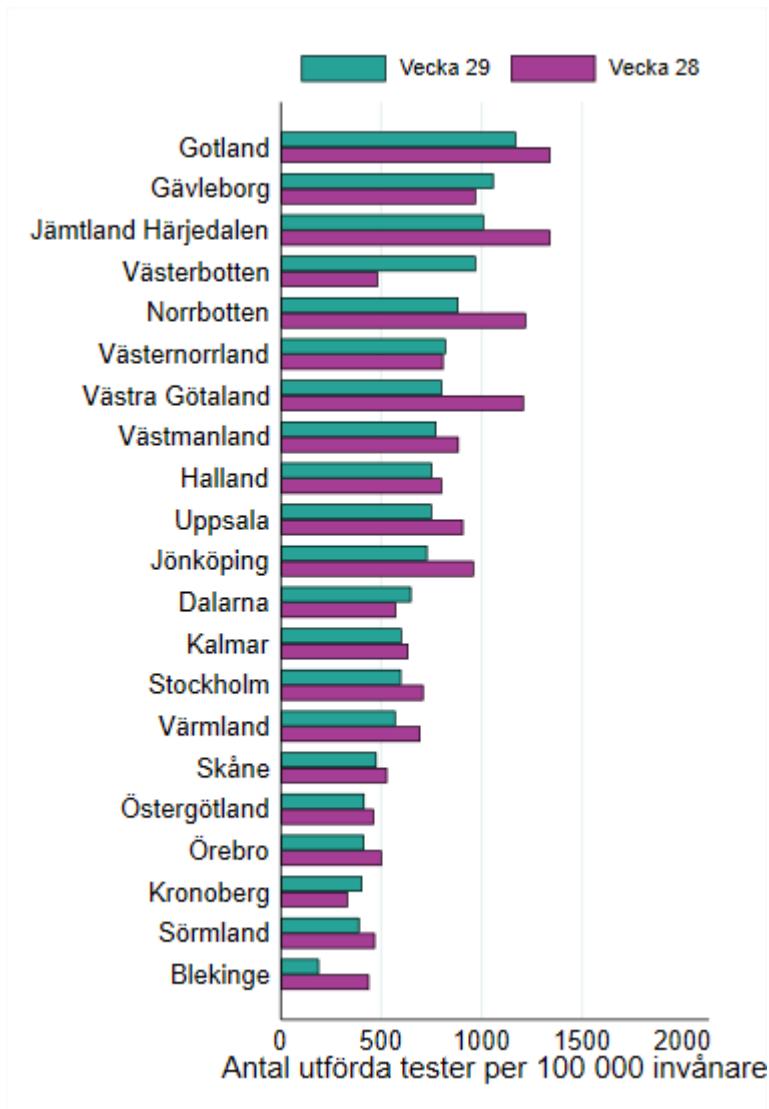
Tabell B1. Antal provtagna individer, antalet fall samt andelen positiva per vecka.

Vecka	Antal fall	Antal provtagna individer	Andel positiva	Antal utförda tester	Antal positiva tester	Andel positiva
4-8	1	180	<1 %			
9	13	752	2 %			
10	211	4302	5 %			
11	836	8990	9 %			
12	912	10 404	9 %			
13	1 943	12 349	16 %			
14	3 211	17 783	18 %			
15	3 711	19 880	19 %			
16	3 739	20 233	18 %			
17	4 181	24 560	17 %			
18	3 906	28 802	14 %			
19	4 217	29 129	14 %			
20	4 008	33 003	12 %			
21	3 723	28 986	13 %			
22	4 332	36 466	12 %			
23	6 134	47 080	13 %			
24	7 385	60 296	12 %			
25	7 454	61 842	12 %			
26	7 888	75 171	10 %			
27	4 891	77 642	6 %	79 811	6 629	8 %
28	2 788			81 801	3 312	4 %
29	2 274			69 393	2 530	4 %

\* Från och med vecka 27 förändrades insamlingen av data kring hur många som provtagits för covid-19 från att gälla antalet provtagna individer till att gälla antalet analyserade prover

Figur B1 visar antal utförda tester (nukleinsyrapåvisning, PCR-test) för covid-19 per 100 000 invånare per region för veckorna 28 och 29. Mer info om antal testade finns på [Folkhälsomyndighetens hemsida](#).

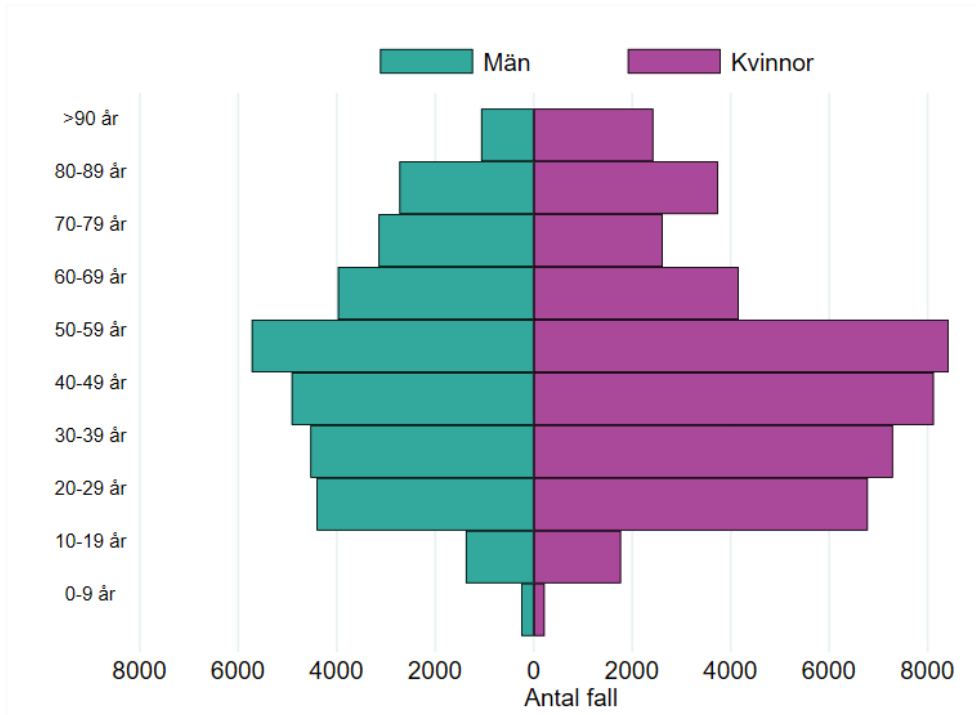
Figur B1. Graf över antal utförda tester per 100 000 invånare per region, senaste två veckorna.



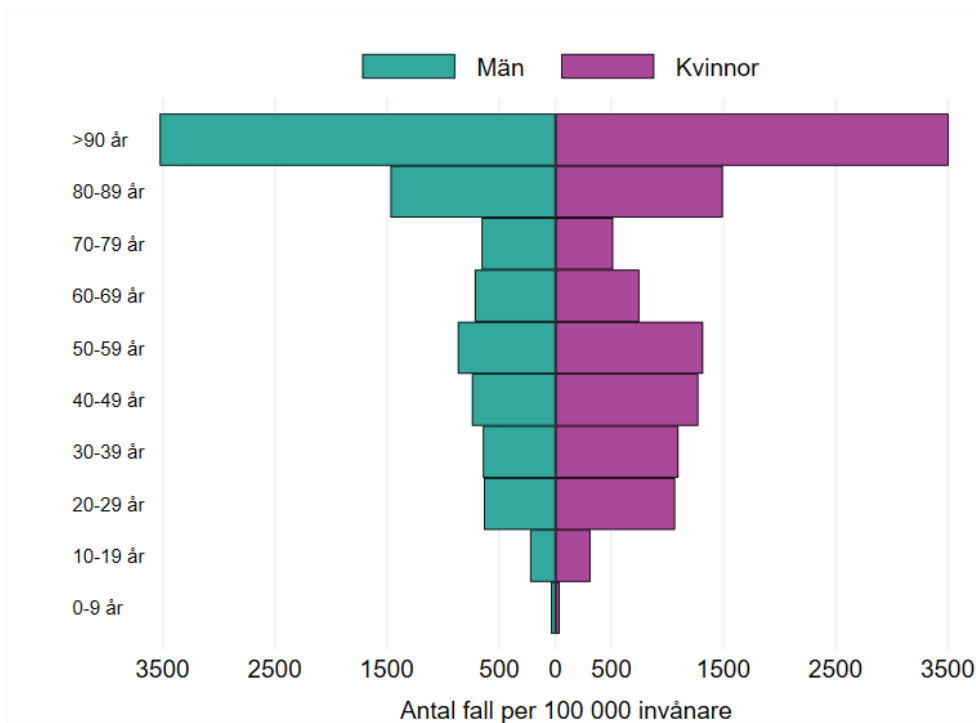
## Ålders- och könsfördelning

Ålders- och könsfördelning för alla fall anmälda hittills visas i antal i Figur B2 och i antal justerat för befolkningens mängd (incidens) i respektive grupp i Figur B3.

Figur B2. Ålders- och könsfördelning av **antalet** covid-19 fall



Figur B3. Ålders- och könsfördelning av **incidensen** av covid-19 fall per 100 000 invånare



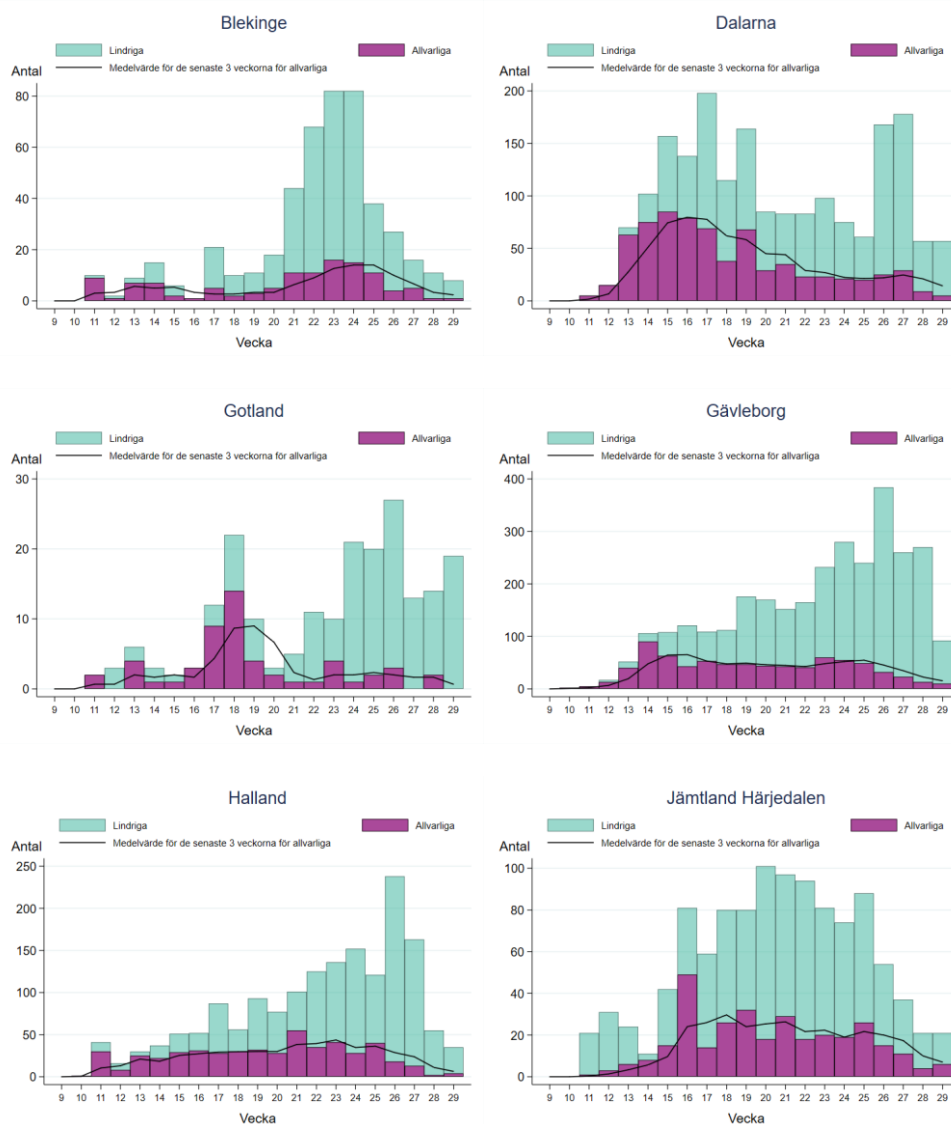


## Antal laboratoriebekräftade fall av covid-19 per region

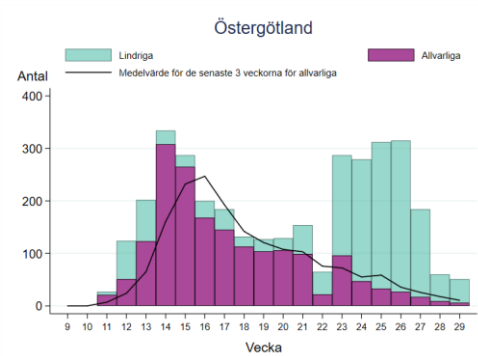
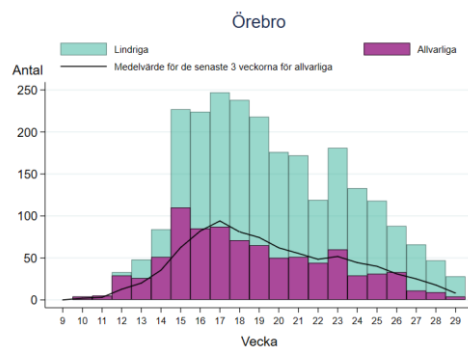
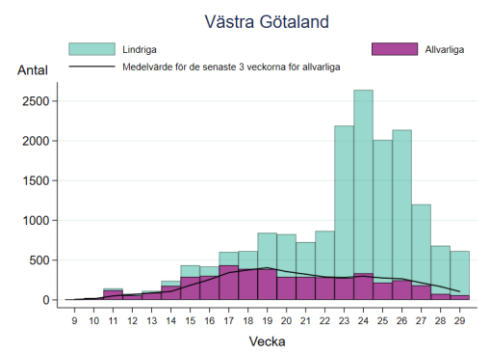
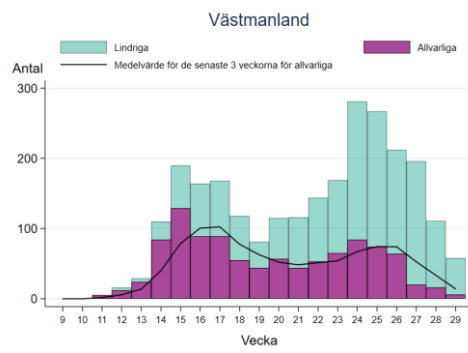
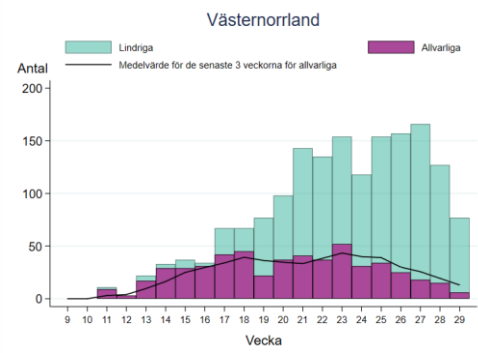
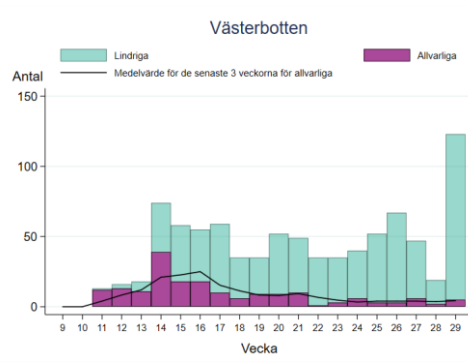
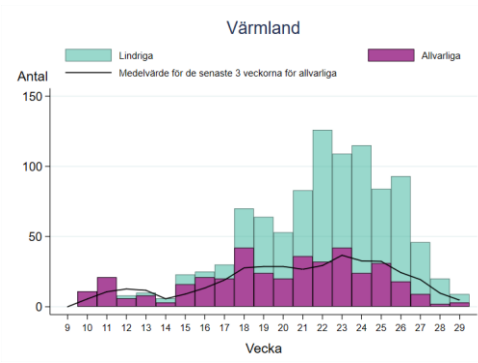
Här presenteras antalet anmälda fall per vecka för varje region, uppdelat på lindriga fall (främst fall provtagna inom primärvård samt vård- och omsorgspersonal) och allvarliga fall (främst fall provtagna inom slutenvården eller äldreomsorgen). Det rullande medelvärdet över de senaste tre veckorna är baserat på de allvarliga fallen och justerar för veckovisa variationer i antalet bland dessa fall. Mer ingående trendanalyser per regioner presenteras på sidan [Analys och prognoser om pandemin covid-19](#).

Klassificeringen av vilka fall som utgörs av lindriga eller allvarliga fall kan ibland ske i efterhand och viss felklassificering kan förekomma. Siffrorna kan därför komma att justeras framöver. Observera att skalan på y-axeln är olika för varje region.

Figur B4. Antal bekräftade fall av covid-19 per vecka fördelat på lindriga och allvarliga, för respektive region.







## Incidens av covid-19 per region och vecka

Här presenteras den veckovisa incidensen (antalet anmälda fall per 100 000 invånare) för varje region. Veckovisa kartor finns även på [Folkhälsomyndighetens statistiksida](#).

Figur B5. Incidens av bekräftade fall av covid-19 per vecka för respektive region v 26 till 29.

